



Sammanställning av centrala resultat från Nationella trygghetsundersökningen 2018

Sammanställning av
centrala resultat från Nationella
trygghetsundersökningen 2018

Brå – kunskapscentrum för rättsväsendet

Myndigheten Brå verkar för att brottsligheten minskar och tryggheten ökar i samhället. Det gör vi genom att ta fram fakta och sprida kunskap om brottslighet, brottsbekämpning och brottsförebyggande arbete, till i första hand regeringen och myndigheter inom rättsväsendet.

Publikationen finns som pdf på www.bra.se. På begäran kan Brå ta fram ett alternativt format. Frågor om alternativa format skickas till tillgangligt@bra.se

Vid citat eller användande av tabeller, figurer och diagram ska källan Brå anges. För att återge bilder, fotografier och illustrationer krävs upphovspersonens tillstånd.

© Brottsförebyggande rådet 2018
URN:NBN:SE:BRA-793

Författare: Maria Söderström, Sofie Ahlin och Johanna Viberg
Formgivning: Ordförrådet AB
Omslagsbild: Helena Halvarsson

Brottsförebyggande rådet, Box 1386, 111 93 Stockholm.
Telefon 08-527 58 400, e-post info@bra.se

Denna rapport kan laddas ner från Brottsförebyggande rådets webbplats, www.bra.se

Innehåll

Inledning	4
Utsatthet för brott	5
Utsatthet för brott mot enskild person	5
Utsatthet för egendomsbrott mot hushåll	8
Otrygghet och oro	10
Otrygghet ute sen kväll	10
Oro över brottsligheten i samhället	11
Oro för olika typer av brott	12
Förtroende för rättsväsendet	14
Brottsutsattas kontakter med rättsväsendet	16
Referenser	19

Inledning

Sedan 2006 har Brå årligen genomfört Nationella trygghetsundersökningen (NTU) vars syfte är att undersöka människors utsatthet för brott, upplevelse av oro och otrygghet samt förtroende för rättsväsendet, liksom brottsutsattas erfarenheter av kontakter med rättsväsendet. Det här är en delrapport som presenterar centrala resultat från NTU 2018. Resterande resultat publiceras i årsrapporten för NTU 2018 under januari 2019.

Metoden för NTU reviderades under 2017, genom att insamlingsförfarandet ändrades från i huvudsak telefonintervjuer till post- och webbenkäter, samt att urvalet utökades och en del frågeformuleringar ändrades. Eftersom ett huvudsakligt syfte med NTU är att kunna göra jämförelser över tid, har en metod tagits fram för att resultattrender för perioden 2007–2016 ska kunna jämföras med 2017–2018 och kommande år. Det här har gjorts genom att det parallellt med den reviderade undersökningen 2017 genomfördes en undersökning med den tidigare metoden. Utifrån nivåskillnaderna mellan de två undersökningarna som då framkom har resultaten bakåt i tiden räknats om utifrån en skattning om hur de hade sett ut om den nya metoden hade använts. I de flesta fall visade den nya metoden på högre nivåer av utsatthet och otrygghet samt lägre nivåer av stort förtroende och positiva erfarenheter av rättsväsendet. En annan förändring är att resultaten från NTU 2006 inte längre redovisas. Det beror på att urvalsstorleken och datainsamlingsperioden för NTU 2006 skiljer sig från de övriga år som NTU har genomförts, vilket innebär att skattningarna för det året är behäftade med en större osäkerhet. Läs mer om dessa förändringar i metodkapitlet i den kommande årsrapporten för NTU samt i den tillhörande tekniska rapporten (Brå 2019a och Brå 2019b).

Grundläggande information om NTU 2018, i några korta punkter:

<p>Urval: 200 000 personer. 16–84 år. Slumpmässigt urval på lokalpolisområde.</p> <p>Antal svar: 74 032 personer.</p> <p>Svarsfrekvens: 40,5 procent.^a</p> <p>Datainsamlingsmetod: Post- och webbenkäter.</p> <p>Datainsamlingsperiod: Februari – maj 2018.</p>

^a Viktad svarsfrekvens.

Utsatthet för brott

Den brottsutsatthet som undersökts är den som ägt rum under kalenderåret före svarstillfället. Det innebär att den utsatthet som rapporteras i NTU 2018 ägt rum under 2017. Utsatthet för brott mot enskild person redovisas i andel utsatta personer, och de brottstyper som ingår är *misshandel*, *hot*, *sexualbrott*, *personrån*, *fickstöld*, *försäljningsbedrägeri*, *kort-/kreditbedrägeri*, *trakasserier* och *nätkränkning*. Utsatthet för egendomsbrott mot hushåll redovisas istället i andel utsatta hushåll, och de brottstyper som ingår är *bilstöld*, *stöld ur eller från fordon*, *cykelstöld* och *bostadsinbrott*.

I och med det metodbyte som skedde 2017 tillkom brottstyperna fickstöld, försäljningsbedrägeri, kort-/kreditbedrägeri samt nätkränkning, vilket är anledningen till att det bara finns resultat gällande utsatthet 2016 och 2017 för de brottstyperna. Vidare kan utsatthet för allvarlig misshandel och allvarliga sexualbrott av metodologiska anledningar inte jämföras med åren före metodbytet, vilket gör att även de resultaten enbart finns redovisade för åren 2016 och 2017.¹

Utsatthet för brott mot enskild person

Det är 8,3 procent av befolkningen (16–84 år) som uppger att de utsattes för *hot* under 2017. Det är en ökning jämfört med 2016, då andelen var 7,9 procent. Utsattheten för hotbrott har under 2006–2014 legat på en relativt stabil nivå, men från och med 2015 visar resultaten en uppåtgående trend (se figur 1 och tabell 1). Andelen var något större bland män än bland kvinnor 2017.

Den andel av befolkningen (16–84 år) som uppger att de utsattes för *sexualbrott* 2017 är 6,4 procent. Det är en ökning jämfört med 2016, då andelen var 4,7 procent. Under perioden 2006–2012 låg nivån relativt stabil, men de senaste fem årens resultat visar på en tydlig ökning.² Andelen var betydligt större bland kvinnor än bland män 2017 (10,7 % jämfört med 1,6 %). Personer som uppger att de har blivit utsatta för sexualbrott får även svara på två frågor om brottets allvarlighetsgrad. Frågorna beskriver händelser som i brottsbalken skulle kunna motsvara försök till eller fullbordat sexuellt övergrepp eller våldtäkt.³ Resultaten visar att 1,4 procent av befolkningen (16–84 år) uppger att de utsattes för ett eller fler *allvarliga sexualbrott* under 2017, vilket är en ökning från 2016, då andelen var 1,1 procent.

¹ När NTU genomfördes med den tidigare metoden fick de som uppgett att de utsatts för brott möjlighet att svara på frågor om brottets allvarlighetsgrad i uppföljningsformulär via telefon. Ett system för uppföljningsfrågor kommer att vara på plats först i nästkommande mätning (NTU 2019). Dock ställs frågor om brottets allvarlighetsgrad i den nya metoden direkt i post- och webbenkäten. För att läsa mer om uppföljningsfrågor, se metodkapitlet i den kommande årsrapporten *NTU 2018* samt den tillhörande tekniska rapporten (Brå 2019a och Brå 2019b)

² Andelen som i NTU uppger utsatthet för sexualbrott har ökat tydligt de senaste fem åren. På grund av ökningen har Brå fått i uppdrag av regeringen att titta närmare på sexualbrottsutvecklingen med utgångspunkt i olika datakällor. Uppdraget kommer att avrapporteras till regeringen i maj 2019.

³ Frågorna om sexualbrottets allvarlighetsgrad lyder enligt följande:

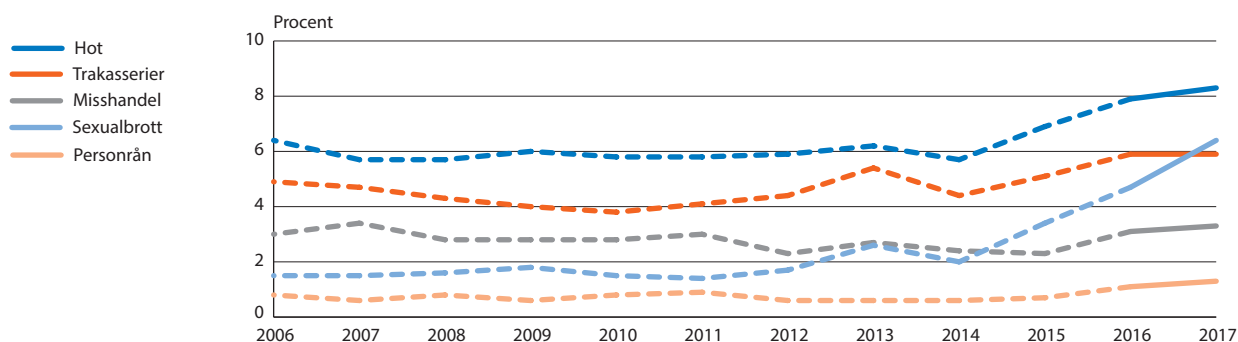
- Innebar händelsen eller någon av händelserna att någon tvingade eller försökte tvinga dig till en sexuell handling genom att hota, hålla fast eller göra dig illa på något sätt.
- Innebar händelsen eller någon av händelserna att någon utnyttjade dig sexuellt då du sov eller var så påverkad att du inte kunde försvara dig?

År 2017 utsattes 5,9 procent av befolkningen (16–84 år) för *trakasserier*, vilket är samma nivå som 2016. Mellan 2006 och 2010 minskade utsattheten för trakasserier, men därefter har den ökat vid nästan varje mätning. Andelen utsatta 2017 var större bland kvinnor än bland män.

Vad gäller *misshandel* uppgår andelen som uppger att de utsattes under 2017 till 3,3 procent av befolkningen (16–84 år), vilket är en ökning med 0,2 procentenheter från 2016. Under perioden 2006–2015 var trenden svagt nedåtgående, men de senaste två åren syns en ökning. Det återstår att se om ökningen är början på en ny trend eller en tillfällig variation. Andelen utsatta 2017 var större bland män än bland kvinnor. Vidare är det 0,7 procent av befolkningen (16–84 år) som uppger att de under 2017 utsatts för en eller fler händelser av misshandel som varit så pass *allvarlig* att den lett till besök hos läkare, sjuksköterska eller tandläkare. Andelen är på samma nivå som 2016.

Utsatthet för *personrån* är det minst vanliga av brotten mot enskild person. År 2017 utsattes 1,3 procent av befolkningen (16–84 år), vilket är en ökning med 0,2 procentenheter från 2016. Andelen har legat på en relativt stabil nivå till 2016, då en ökning noterades, och 2017 låg andelen kvar på den högre nivån. Det var en större andel av männen än av kvinnorna som utsattes 2017.

Figur 1. Utsatthet för olika typer av brott mot enskild person 2006–2017. Andel utsatta av befolkningen (16–84 år).^a



^a Resultaten för utsatthet 2006–2015 är omräknade, eftersom undersökningen då genomfördes med en annan metod. Läs mer om detta i metodkapitlet i den kommande årsrapporten *NTU 2018* samt i den tillhörande tekniska rapporten (Brå 2019a och Brå 2019b). För att se motsvarande resultat för utsatthet 2006–2015, före omräkningen, se tidigare NTU-publikationer.

Andelen som uppger att de utsattes för *kort-/kreditbedrägeri* 2017 är 5,1 procent av befolkningen (16–84 år), vilket är en liten ökning från 2016, då andelen var 4,9 procent. Det var en större andel av männen än av kvinnorna som utsattes 2017 (se figur 2 och tabell 1).

Vad gäller *försäljningsbedrägeri* är det 4,8 procent av befolkningen (16–84 år) som uppger att de utsattes 2017, vilket är en ökning med 0,3 procentenheter från 2016 (4,5 %). Det var en större andel av männen än av kvinnorna som utsattes 2017.

Andelen som uppger att de utsattes för *nätkränkning* under 2017 är 2,1 procent. Det är en liten ökning från 2016, då 1,9 procent utsattes. Andelen utsatta 2017 var lika stor bland män som bland kvinnor.

Det är 2,9 procent av befolkningen (16–84 år) som uppger att de utsattes för *fickstöld* 2017. Det är en liten minskning från 2016, då andelen

var 3,1 procent. Andelen utsatta 2017 var något större bland kvinnor än bland män.

Den brottstyp som flest män uppger att de utsattes för 2017 är hot, och för kvinnor är det sexualbrott. Noteras bör att det är stora skillnader mellan olika åldersgrupper. Exempelvis är män i åldersgruppen 16–24 år den grupp som i störst utsträckning uppger att de utsattes för misshandel (10,4 %), medan kvinnor i åldersgruppen 16–24 år är den grupp som i störst utsträckning uppger att de utsattes för sexualbrott (34,4 %, se tabell 2).

Tabell 1. Utsatthet för olika typer av brott mot enskild person 2006–2017. Andel (%) utsatta av samtliga samt av männen respektive kvinnorna i befolkningen (16–84 år).^a

	2006	2007	2008	2009	2010	2011	2012	2013	2014	2015	2016	2017
SAMTLIGA BROTT MOT ENSKILDA PERSONER^b	23,1	24,7
Män	21,8	22,6
Kvinnor	24,3	26,6
Misshandel	3,0	3,4	2,8	2,8	2,8	3,0	2,3	2,7	2,4	2,3	3,1	3,3
Män	3,6	4,6	4,0	3,6	3,6	3,6	3,1	3,3	3,0	3,0	4,0	4,1
Kvinnor	2,4	2,3	1,8	2,1	2,0	2,4	1,5	2,2	1,9	1,7	2,3	2,5
Allvarlig misshandel	0,7	0,7
Män	0,9	0,9
Kvinnor	0,4	0,5
Hot	6,4	5,7	5,7	6,0	5,8	5,8	5,9	6,2	5,7	6,9	7,9	8,3
Män	6,4	6,0	5,4	5,8	5,7	5,7	5,9	5,5	5,5	7,2	8,1	8,6
Kvinnor	6,4	5,5	5,9	6,2	5,8	5,9	5,9	6,9	5,9	6,7	7,6	8,0
Sexualbrott	1,5	1,5	1,6	1,8	1,5	1,4	1,7	2,6	2,0	3,4	4,7	6,4
Män	0,4	0,6	0,2	0,7	0,4	0,5	0,5	0,4	0,5	0,7	1,0	1,6
Kvinnor	2,5	2,2	2,8	2,7	2,4	2,2	2,7	4,7	3,4	5,8	8,0	10,7
Allvarligt sexualbrott	1,1	1,4
Män	0,3	0,4
Kvinnor	1,7	2,3
Personrån	0,8	0,6	0,8	0,6	0,8	0,9	0,6	0,6	0,6	0,7	1,1	1,3
Män	1,2	0,8	1,1	0,9	1,1	1,2	0,9	0,7	0,8	1,1	1,7	1,9
Kvinnor	0,5	0,4	0,5	0,4	0,5	0,5	0,5	0,5	0,3	0,4	0,6	0,8
Trakasserier	4,9	4,7	4,3	4,0	3,8	4,1	4,4	5,4	4,4	5,1	5,9	5,9
Män	4,0	3,7	2,9	3,1	2,8	3,3	3,0	4,0	3,2	3,8	4,9	5,1
Kvinnor	5,8	5,5	5,6	4,8	4,8	4,8	5,7	6,8	5,4	6,3	6,7	6,7
Fickstöld	3,1	2,9
Män	2,9	2,8
Kvinnor	3,2	3,1
Försäljningsbedrägeri	4,5	4,8
Män	5,0	5,4
Kvinnor	3,9	4,2
Kort-/kreditbedrägeri	4,9	5,1
Män	5,5	5,6
Kvinnor	4,3	4,6
Nätcränkning	1,9	2,1
Män	1,9	2,1
Kvinnor	2,0	2,1

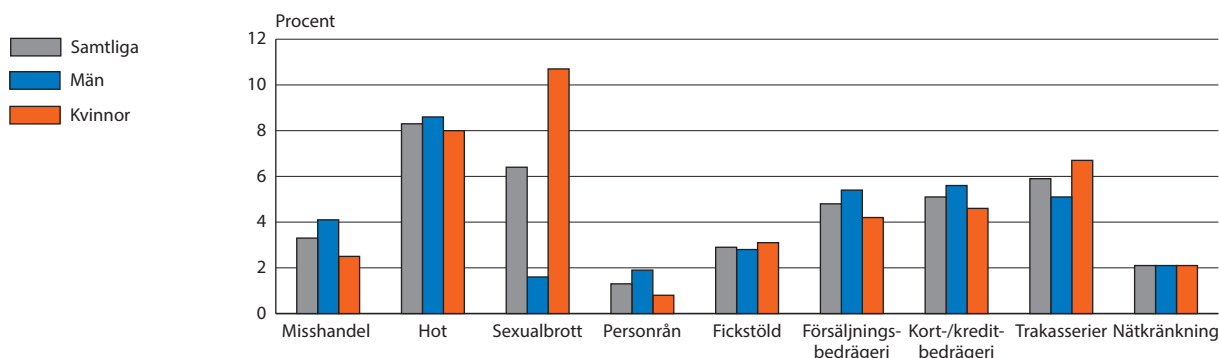
^a Resultaten för utsatthet 2006–2015 är omräknade, eftersom undersökningen då genomfördes med en annan metod.

Läs mer om detta i metodkapitlet i den kommande årsrapporten *NTU 2018* samt i den tillhörande tekniska rapporten (Brå 2019a och Brå 2019b). För att se motsvarande resultat för utsatthet 2006–2015, före omräkningen, se tidigare NTU-publikationer.

^b Netto-redovisning, vilket innebär att en och samma person endast redovisas en gång, även om den kan ha utsatts för flera olika brottstyper.

Med (..) menas att uppgift ej finns tillgänglig/ej redovisas).

Figur 2. Utsatthet för olika typer av brott mot enskild person 2017.
Andel utsatta av samtliga samt av männen respektive kvinnorna i befolkningen (16–84 år).



Tabell 2. Utsatthet för misshandel samt för sexualbrott 2006–2017, inom olika åldersgrupper bland männen respektive kvinnorna i befolkningen.^a

	2006	2007	2008	2009	2010	2011	2012	2013	2014	2015	2016	2017
Misshandel												
<i>Män</i>												
16–24 år	13,6	17,4	15,5	14,1	12,3	13,1	10,5	11,9	7,0	7,3	10,5	10,4
25–44 år	4,3	5,2	4,7	3,9	3,3	4,7	3,6	3,5	4,9	4,7	5,6	5,3
45–64 år	0,8	1,2	0,7	1,2	1,7	0,9	1,4	1,5	1,6	1,4	2,2	2,9
65–84 år	0,4	0,4	0,5	0,1	1,1	0,4	0,5	0,6	0,2	0,8	0,9	0,8
<i>Kvinnor</i>												
16–24 år	8,2	6,3	6,5	4,9	5,8	6,6	4,6	6,8	4,7	3,4	5,8	6,0
25–44 år	2,5	2,1	1,5	2,0	2,1	2,5	1,3	2,3	2,2	2,5	2,7	3,4
45–64 år	1,4	2,0	1,1	2,3	1,4	1,8	1,1	1,5	1,5	1,0	1,9	1,7
65–84 år	.	0,2	0,2	.	.	0,3	0,4	0,5	0,4	0,6	0,4	0,4
Sexualbrott												
<i>Män</i>												
16–24 år	0,7	1,2	0,6	1,0	1,6	1,1	0,3	1,0	1,2	1,2	2,7	3,7
25–44 år	0,8	0,7	0,6	1,1	0,9	0,9	1,4	0,9	1,0	1,8	1,5	2,4
45–64 år	0,2	0,3	0,1	0,5	-	0,1	0,1	0,1	0,2	0,2	0,6	1,0
65–84 år	0,1	0,3	-	0,1	0,1	0,2	0,3	.	0,1	0,1	0,2	0,1
<i>Kvinnor</i>												
16–24 år	7,1	6,5	8,0	6,6	6,2	6,5	7,3	13,8	9,5	17,1	26,7	34,4
25–44 år	3,6	2,4	2,7	3,4	2,9	2,0	3,3	5,9	4,1	7,0	10,4	13,6
45–64 år	0,6	1,7	2,6	2,1	1,5	2,1	1,7	2,7	2,9	4,9	3,1	4,4
65–84 år	0,3	-	.	0,2	0,4	0,3	0,7	0,3	0,1	0,4	0,6	0,8

^a Resultaten för utsatthet 2006–2015 är omräknade, eftersom undersökningen då genomfördes med en annan metod. Läs mer om detta i metodkapitlet i den kommande årsrapporten *NTU 2018* samt i den tillhörande tekniska rapporten (Brå 2019a och Brå 2019b). För att se motsvarande resultat för utsatthet 2006–2015, före omräkningen, se tidigare NTU-publikationer.

Punkt (.) innebär att observationer saknas, dvs. att antalet är 0.
Streck (-) innebär att observationer finns men att andelen är avrundad till 0,0.

Utsatthet för egendomsbrott mot hushåll

År 2017 utsattes 13,8 procent av hushållen i riket för någon eller några av de brottstyper som sammantaget kallas för egendomsbrott mot hushåll. Det är en något mindre andel än året innan, då andelen var 14,4 procent. Utsatthet för egendomsbrott mot hushåll har även minskat sett till utvecklingen över tid (se tabell 3).

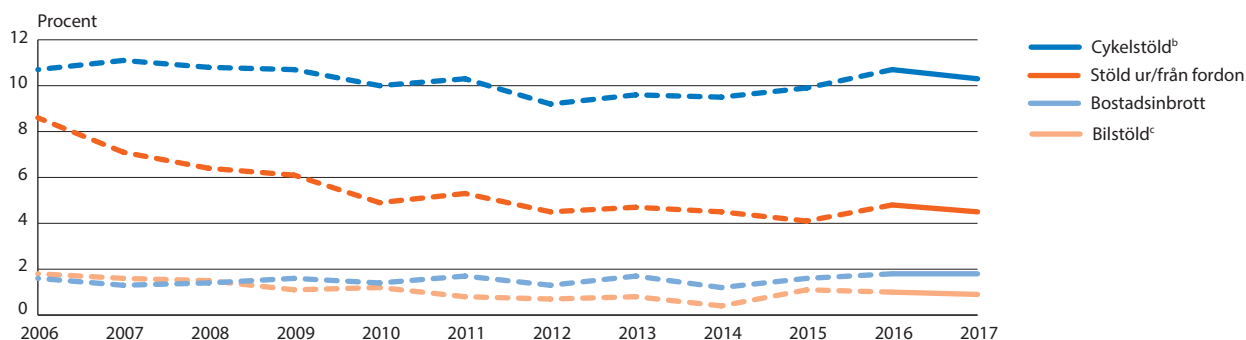
Cykelstöld är det vanligaste egendomsbrottet. År 2017 utsattes 10,3 procent av de hushåll där någon ägde en cykel för cykelstöld. Det är en minskning från 2016, då andelen var 10,7 procent (se figur 3 och tabell 3). Nivån har legat relativt stabilt under hela mätperioden.

Det näst vanligaste egendomsbrottet är *stöld ur eller från fordon*, något som 4,5 procent av hushållen utsattes för 2017. Det är en minskning från 2016, då andelen var 4,8 procent. Under 2006–2010 minskade andelen kraftigt, men har därefter legat på en relativt stabil nivå, med mindre variationer.

Resultaten visar att 1,8 procent av hushållen i riket utsattes för *bostadsinbrott* under 2017, vilket är på samma nivå som 2016. Sedan undersökningen inleddes har andelen varierat kring en relativt stabil nivå, men 2016 uppmättes den hittills högsta nivån, och andelen ligger kvar på den något högre nivån även 2017.

Utsatthet för *bilstöld* är det minst vanliga av egendomsbrotten. Av de hushåll där någon ägt en bil under 2017 uppger 0,9 procent att de utsatts för bilstöld, vilket innebär att andelen i princip är oförändrad jämfört med föregående mätning. Under perioden 2006–2014 minskade andelen som blivit utsatta för bilstöld kraftigt, men 2015 ökade den något och sedan dess har utsattheten legat relativt stabilt, på en nivå som trots ökningen är avsevärt lägre än när mätningarna inleddes.

Figur 3. Utsatthet för olika typer av brott mot egendom 2006–2017. Andel utsatta hushåll i riket.^a



^a Resultaten för utsatthet 2006–2015 är omräknade, eftersom undersökningen då genomfördes med en annan metod. Läs mer om detta i metodkapitlet i den kommande årsrapporten *NTU 2018* samt i den tillhörande tekniska rapporten (Brå 2019a och Brå 2019b). För att se motsvarande resultat för utsatthet 2006–2015, före omräkningen, se tidigare NTU-publikationer.

^b Bland hushåll som ägde någon cykel under det aktuella kalenderåret.

^c Bland hushåll som ägde någon bil under det aktuella kalenderåret.

Tabell 3. Utsatthet för olika typer av brott mot egendom 2006–2017. Andel (%) utsatta hushåll i riket.^a

	2006	2007	2008	2009	2010	2011	2012	2013	2014	2015	2016	2017
SAMTLIGA BROTT MOT HUSHÅLL^b	17,5	16,3	15,7	15,4	14,0	14,5	12,8	13,5	12,7	13,2	14,4	13,8
Bostadsinbrott	1,6	1,3	1,4	1,6	1,4	1,7	1,3	1,7	1,2	1,6	1,8	1,8
Bilstöld ^c	1,8	1,6	1,5	1,1	1,2	0,8	0,7	0,8	0,4	1,1	1,0	0,9
Stöld ur/från fordon	8,6	7,1	6,4	6,1	4,9	5,3	4,5	4,7	4,5	4,1	4,8	4,5
Cykelstöld ^d	10,7	11,1	10,8	10,7	10,0	10,3	9,2	9,6	9,5	9,9	10,7	10,3

^a Resultaten för utsatthet 2006–2015 är omräknade, eftersom undersökningen då genomfördes med en annan metod. Läs mer om detta i metodkapitlet i den kommande årsrapporten *NTU 2018* samt i den tillhörande tekniska rapporten (Brå 2019a och Brå 2019b). För att se motsvarande resultat för utsatthet 2006–2015, före omräkningen, se tidigare NTU-publikationer.

^b Netto redovisning, vilket innebär att ett och samma hushåll endast redovisas en gång, även om det kan ha utsatts för flera olika brottstyper.

^c Bland hushåll som ägde någon bil under det aktuella kalenderåret.

^d Bland hushåll som ägde någon cykel under det aktuella kalenderåret.

Otrygghet och oro

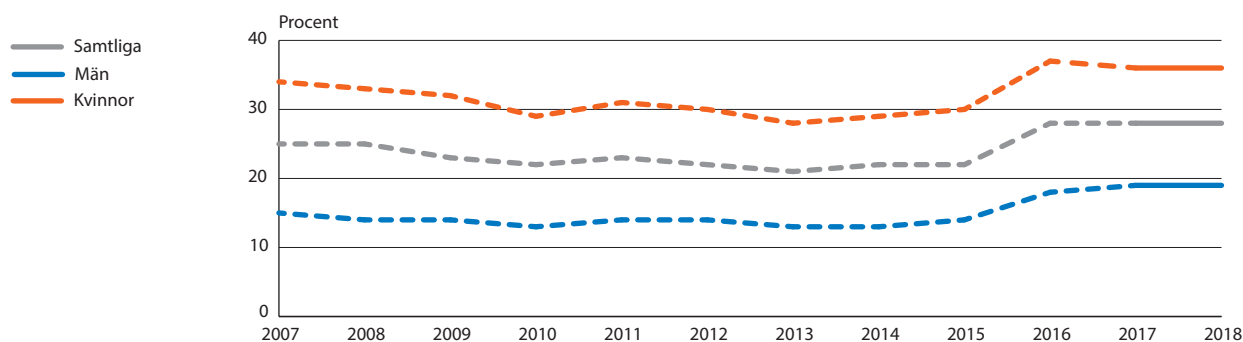
Nedan redovisas otrygghet, oro över brottsligheten i samhället samt oro för att utsättas för olika typer av brott. Oro för olika brottstyper kan se olika ut och vara begränsande på olika sätt beroende på vilken brottstyp som studeras. Exempelvis kan oro för att utsättas för brott mot person anses vara mer allvarligt än oro för att utsättas för brott mot det egna hushållet, även om det skulle vara en större andel som oroar sig för det sistnämnda. Frågor om oro för olika typer av brott avser de senaste tolv månaderna (från svarstillfället). De mer övergripande frågorna avser den uppfattning man har vid svarstillfället (2018).

Otrygghet ute sen kväll

Resultaten för 2018 visar att 28 procent av befolkningen (16–84 år) uppger att de känner sig otrygga (mycket eller ganska) eller att de till följd av otrygghet avstår från att gå ut ensamma sena kvällar i det egna bostadsområdet. Det är på samma nivå som 2017 (se figur 4 och tabell 4). Andelen otrygga har efter en svag minskning de första åren, legat på en relativt stabil nivå under större delen av mätperioden. Dock ökade andelen påtagligt 2016 och har sedan dess legat kvar på samma högre nivå.

Av kvinnorna är andelen otrygga 36 procent, vilket kan jämföras med 19 procent av männen. Kvinnor avstår också i betydligt större utsträckning än män från att gå ut; 10 procent av kvinnorna i befolkningen undviker att gå ut ensamma sent på kvällen i sitt bostadsområde på grund av otrygghet. Motsvarande siffra för männen är 2 procent. Andelen otrygga är särskilt stor bland de yngsta och äldsta kvinnorna i undersökningen; bland män är det däremot påtagligt mindre skillnader mellan åldersgrupperna.

Figur 4. Otrygghet vid utevistelse sent på kvällen i det egna bostadsområdet 2007–2018. Andel som känner sig mycket/ganska otrygga, samt de som avstår från att gå ut på grund av otrygghet, av samtliga samt av männen respektive kvinnorna i befolkningen (16–84 år).^a



^a Resultaten för NTU 2007–2016 är omräknade, eftersom undersökningen då genomfördes med en annan metod. Läs mer om detta i metodkapitlet i den kommande årsrapporten *NTU 2018* samt i den tillhörande tekniska rapporten (Brå 2019a och Brå 2019b). För att se motsvarande resultat från NTU 2007–2016, före omräkningen, se tidigare NTU-publikationer.

Tabell 4. Otrygghet vid utevistelse sent på kvällen i det egna bostadsområdet 2007–2018. Andel (%) som känner sig mycket/ganska otrygga, samt de som avstår från att gå ut på grund av otrygghet, av samtliga samt av männen respektive kvinnorna i befolkningen, uppdelat på olika åldersgrupper.^a

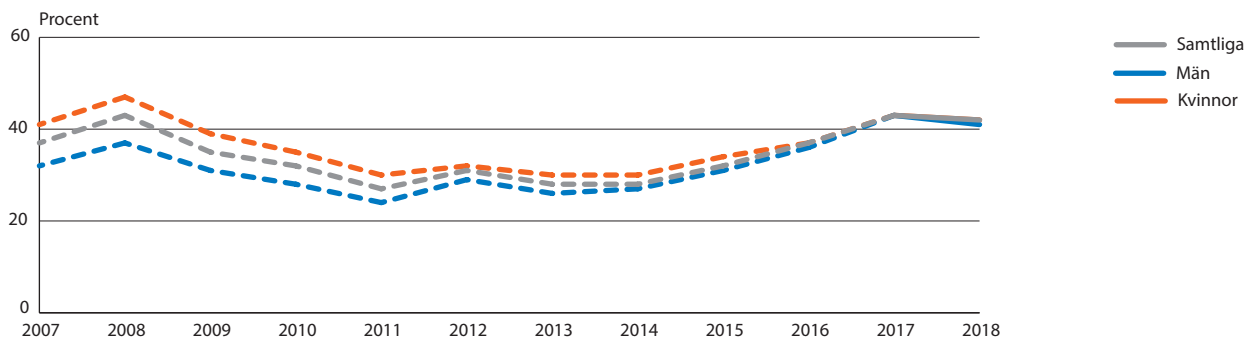
	2007	2008	2009	2010	2011	2012	2013	2014	2015	2016	2017	2018
SAMTLIGA, 16–84												
ÅR	25	25	23	22	23	22	21	22	22	28	28	28
Män	15	14	14	13	14	14	13	13	14	18	19	19
Kvinnor	34	33	32	29	31	30	28	29	30	37	36	36
Män												
16–19 år	7	9	10	6	8	9	8	9	8	15	15	17
20–24 år	22	17	21	12	16	16	12	18	13	23	19	20
25–34 år	14	17	13	11	11	16	17	14	17	22	19	20
35–44 år	10	10	11	11	12	18	12	15	14	18	18	18
45–54 år	14	12	11	10	13	9	10	8	14	16	18	19
55–64 år	15	14	11	14	14	10	11	10	12	17	19	20
65–74 år	21	18	21	21	16	16	18	20	13	19	21	20
75–84 år	26	26	22	20	24	25	22	15	18	16	24	22
Kvinnor												
16–19 år	33	29	29	29	31	33	29	29	28	42	44	44
20–24 år	41	38	36	36	34	35	37	34	39	39	42	44
25–34 år	35	32	32	29	33	29	32	32	31	44	37	37
35–44 år	25	24	24	21	21	23	21	23	21	29	33	31
45–54 år	25	24	26	23	25	21	19	22	26	31	31	32
55–64 år	38	41	32	34	33	31	26	27	31	36	34	33
65–74 år	46	46	41	37	40	37	35	34	32	38	38	37
75–84 år	51	57	57	47	44	51	47	42	42	46	45	43

^a Resultaten för NTU 2007–2016 är omräknade, eftersom undersökningen då genomfördes med en annan metod. Läs mer om detta i metodkapitlet i den kommande årsrapporten *NTU 2018* samt i den tillhörande tekniska rapporten (Brå 2019a och Brå 2019b). För att se motsvarande resultat från NTU 2007–2016, före omräkningen, se tidigare NTU-publikationer.

Oro över brottsligheten i samhället

Det är 42 procent av befolkningen (16–84 år) som uppger att de oroar sig i stor utsträckning över brottsligheten i samhället 2018. Det är i princip på samma nivå som 2017, då andelen var 43 procent. Fram till och med 2011 minskade andelen som känner stor oro. Därefter skedde en ökning som pågick fram till och med 2017, med årliga variationer (se figur 5 och tabell 5).

Figur 5. Oro över brottsligheten i samhället 2007–2018. Andel som oroar sig i stor utsträckning, av samtliga samt av männen respektive kvinnorna i befolkningen (16–84 år).^a



^a Resultaten för NTU 2007–2016 är omräknade, eftersom undersökningen då genomfördes med en annan metod. Läs mer om detta i metodkapitlet i den kommande årsrapporten *NTU 2018* samt i den tillhörande tekniska rapporten (Brå 2019a och Brå 2019b). För att se motsvarande resultat från NTU 2007–2016, före omräkningen, se tidigare NTU-publikationer.

Andelen som känner stor oro över brottsligheten i samhället är ungefär lika stor bland män som bland kvinnor (41 respektive 42 %). Resultaten från tidigare mätningar har visat att kvinnor upplever en större oro än män, men skillnaden har minskat över tid.

Tabell 5. Oro över brottsligheten i samhället 2007–2018. Andel (%) som oroar sig i stor utsträckning, av samtliga samt av männen respektive kvinnorna i befolkningen (16–84 år).^a

	2007	2008	2009	2010	2011	2012	2013	2014	2015	2016	2017	2018
SAMTLIGA, 16–84 ÅR	37	43	35	32	27	31	28	28	32	37	43	42
Män	32	37	31	28	24	29	26	27	31	36	43	41
Kvinnor	41	47	39	35	30	32	30	30	34	37	43	42

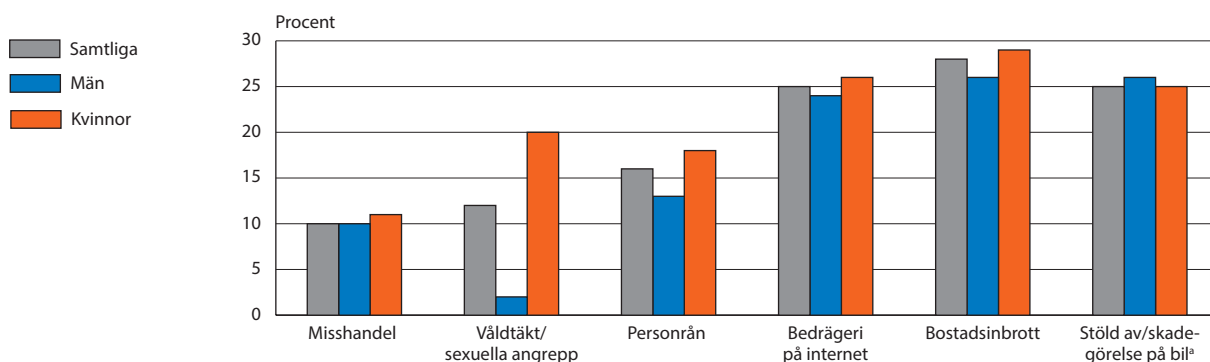
^a Resultaten för NTU 2007–2016 är omräknade, eftersom undersökningen då genomfördes med en annan metod. Läs mer om detta i metodkapitlet i den kommande årsrapporten *NTU 2018* samt i den tillhörande tekniska rapporten (Brå 2019a och Brå 2019b). För att se motsvarande resultat från NTU 2007–2016, före omräkningen, se tidigare NTU-publikationer.

Oro för olika typer av brott

En tiondel (10 %) av befolkningen (16–84 år) uppger 2018 att de ofta (mycket eller ganska) under det senaste året har oroat sig för att utsättas för misshandel. Vad gäller oro för att utsättas för våldtäkt eller andra sexuella angrepp är andelen 12 procent. Det är 16 procent som oroar sig för personrån, och 25 procent uppger att de oroar sig för att utsättas för bedrägeri på internet. Vidare är det 28 procent av befolkningen (16–84 år) som oroar sig för att utsättas för bostadsinbrott. Bland de respondenter som uppgett att någon i hushållet äger en bil är 25 procent oroliga för att bilen ska bli stulen eller utsättas för skadegörelse (se figur 6 och tabell 6).

För de flesta brottstyper som det ställs frågor om i NTU 2018 är det en större andel oroliga bland kvinnor än bland män. Oftast är skillnaderna relativt små, men vad gäller oro för våldtäkt eller andra sexuella angrepp är det 20 procent av kvinnorna jämfört med 2 procent av männen som uppger en stor oro.

Figur 6. Oro för att utsättas för olika brott 2018. Andel som oroar sig mycket/ganska ofta, av samtliga samt av männen respektive kvinnorna i befolkningen (16–84 år).



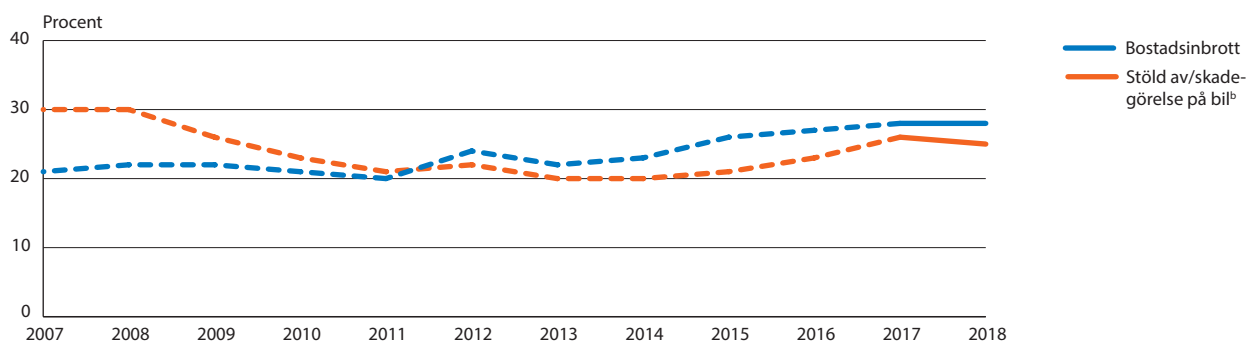
^a Bland hushåll som ägde någon bil.

Oro för bostadsinbrott och oro för stöld av/skadegörelse på bil är de enda frågorna som i sin nuvarande form har ställts vid varje tillfälle sedan mätningarna inleddes. Frågorna om oro för övriga brottstyper har tillkommit i och med revideringen av undersökningen 2017.

Andelen oroliga för bostadsinbrott låg relativt stabilt de första åren, men ökade under perioden 2012–2017 och är nu 2018 på samma nivå som 2017 (se figur 7).

Sett till oro för stöld av/skadegörelse på bil minskade andelen oroliga fram till och med 2013, följt av en successiv ökning från och med 2015 fram till och med 2017. I mätningen för 2018 har andelen minskat med 1 procentenhet sedan 2017.

Figur 7. Oro för att utsättas för bostadsinbrott respektive för stöld av/skadegörelse på bil 2007–2018. Andel av befolkningen (16–84 år) som oroar sig mycket/ganska ofta.^a



^a Resultaten för NTU 2007–2016 är omräknade, eftersom undersökningen då genomfördes med en annan metod. Läs mer om detta i metodkapitlet i den kommande årsrapporten *NTU 2018* samt i den tillhörande tekniska rapporten (Brå 2019a och Brå 2019b). För att se motsvarande resultat från NTU 2007–2016, före omräkningen, se tidigare NTU-publikationer.

^b Bland hushåll som ägde någon bil under det aktuella kalenderåret.

Tabell 6. Oro för att utsättas för olika brott 2018. Andel (%) som oroar sig mycket/ganska ofta, av samtliga samt av männen respektive kvinnorna i befolkningen (16–84 år).^a

	2007	2008	2009	2010	2011	2012	2013	2014	2015	2016	2017	2018
Misshandel	10	10
Män	10	10
Kvinnor	11	11
Våldtäkt/sexuella angrepp	11	12
Män	2	2
Kvinnor	19	20
Personrån	16	16
Män	13	13
Kvinnor	19	18
Bedrägeri på internet	24	25
Män	24	24
Kvinnor	25	26
Bostadsinbrott	21	22	22	21	20	24	22	23	26	27	28	28
Män	19	21	21	20	18	22	20	22	24	27	26	26
Kvinnor	23	23	23	22	21	25	24	24	28	27	30	29
Stöld av/skadegörelse på bil^b	30	30	26	23	21	22	20	20	21	23	26	25
Män	29	31	26	24	21	22	20	20	20	24	27	26
Kvinnor	31	29	26	23	22	22	21	21	22	23	26	25

^a Resultaten för NTU 2007–2016 är omräknade, eftersom undersökningen då genomfördes med en annan metod. Läs mer om detta i metodkapitlet i den kommande årsrapporten *NTU 2018* samt i den tillhörande tekniska rapporten (Brå 2019a och Brå 2019b). För att se motsvarande resultat från NTU 2007–2016, före omräkningen, se tidigare NTU-publikationer.

^b Bland hushåll som ägde någon bil under det aktuella kalenderåret. Med (..) menas att uppgift ej finns tillgänglig/ej redovisas.

Förtroende för rättsväsendet

Rättsväsendet består av flera olika myndigheter, och i NTU ställs frågor om inställningen till rättsväsendet som helhet, och även separat för fyra av dess myndigheter – polisen, åklagarna, domstolarna och kriminalvården.⁴ Frågor om allmänhetens förtroende för rättsväsendet gäller respondentens uppfattning vid svarstillfället (2018). Nedan redovisas andelen som har stort (mycket eller ganska) förtroende för rättsväsendet. Observera att de som inte har stort förtroende inte per definition har litet förtroende, utan också kan vara neutrala eller sakna åsikt. En relativt stor andel har svarat att de saknar uppfattning om de myndigheter som finns längre in i rättskedjan.

Knappt hälften (47 %) av befolkningen (16–84 år) uppger att de har stort förtroende för *rättsväsendet som helhet*, vilket är en ökning från 2017, då andelen var 44 procent. Andelen med stort förtroende ökade mellan 2007–2009, och låg därefter stabilt fram till 2016, men 2017 minskade den. I och med att förtroendet har ökat igen 2018, är andelen tillbaka på samma nivå som tidigare (se figur 8 och tabell 7).

Andelen av befolkningen (16–84 år) som 2018 uppger ett stort förtroende för *polisens* sätt att bedriva sitt arbete är 49 procent, vilket är en tydlig ökning från 2017, då andelen var 42 procent. Nivån låg stabilt (med årliga variationer) fram till och med 2016, men 2017 skedde en minskning av förtroendet. I och med att andelen har ökat i mätningen för 2018, är den dock tillbaka på samma nivå som tidigare.

Det är 36 procent av befolkningen (16–84 år) som uppger ett stort förtroende för *åklagarnas* sätt att bedriva sitt arbete, vilket i princip är på samma nivå som 2017, då andelen var 35 procent. Andelen ökade fram till och med 2009 och låg därefter på en stabil nivå fram till och med 2016, men minskade 2017.

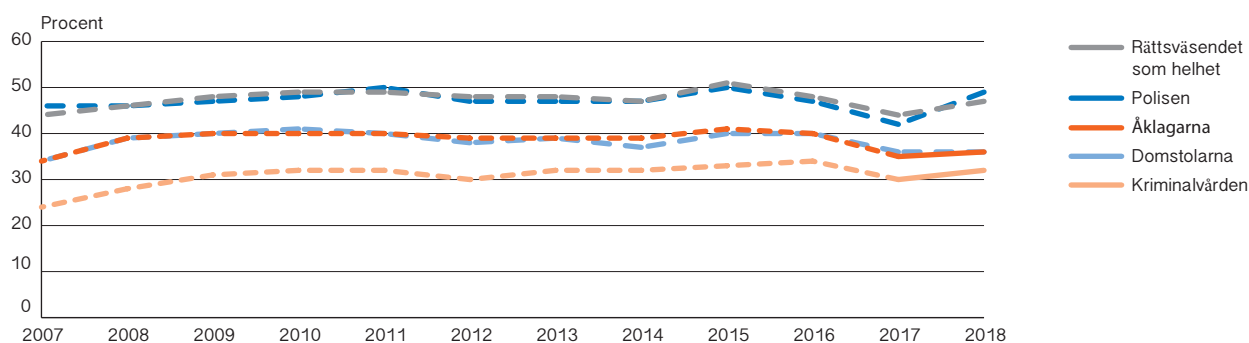
Det är även 36 procent av befolkningen (16–84 år) som uppger ett stort förtroende för *domstolarnas* sätt att bedriva sitt arbete, vilket är samma andel som uppmättes 2017. Andelen med stort förtroende ökade mellan 2007 och 2008 och låg därefter stabilt fram till och med 2016. År 2017 minskade andelen, och den lägre nivån konstateras alltså även för 2018.

Slutligen är det 32 procent av befolkningen (16–84 år) som uppger ett stort förtroende för *kriminalvårdens* sätt att bedriva sitt arbete, vilket är en ökning med 2 procentenheter från 2017. Andelen med stort förtroende för kriminalvården ökade mellan 2007 och 2010 och har därefter varierat kring en stabil nivå.

Det är något vanligare att kvinnor har stort förtroende för rättsväsendet som helhet och för enskilda myndigheter än att män har det, men skillnaden är liten och utvecklingen för kvinnor och män är likartad.

⁴ Såväl Kriminalvården som polisen (Polismyndigheten) är en samlad myndighet. Domstolarna är inte det, och i Åklagarmyndigheten är åklagarna de bärande utövarna. För att förenkla redovisningen används här genomgående begreppet myndighet, och respektive myndighet skrivs med liten begynnelsebokstav.

Figur 8. Förtroende för rättsväsendet som helhet och för de enskilda myndigheterna 2007–2018.
Andel av befolkningen (16–84 år) som har ett mycket/ganska stort förtroende.^a



^a Resultaten för NTU 2007–2016 är omräknade, eftersom undersökningen då genomfördes med en annan metod. Läs mer om detta i metodkapitlet i den kommande årsrapporten *NTU 2018* samt i den tillhörande tekniska rapporten (Brå 2019a och Brå 2019b). För att se motsvarande resultat från NTU 2007–2016, före omräkningen, se tidigare NTU-publikationer.

Tabell 7. Förtroende för rättsväsendet som helhet och för de enskilda myndigheterna 2007–2018.
Andel (%) som har ett mycket/ganska stort förtroende av samtliga samt av männen respektive kvinnorna i befolkningen (16–84 år).^a

	2007	2008	2009	2010	2011	2012	2013	2014	2015	2016	2017	2018
Förtroende för ...												
... rättsväsendet som helhet	44	46	48	49	49	48	48	47	51	48	44	47
Män	42	43	45	46	47	45	46	45	49	46	41	44
Kvinnor	46	48	50	51	51	50	50	50	52	50	47	49
... polisens sätt att arbeta	46	46	47	48	50	47	47	47	50	47	42	49
Män	41	40	41	42	45	40	41	40	45	41	37	43
Kvinnor	51	51	52	54	54	52	52	53	55	52	48	55
... åklagarnas sätt att arbeta	34	39	40	40	40	39	39	39	41	40	35	36
Män	32	37	36	37	37	35	36	36	38	37	32	34
Kvinnor	36	41	44	44	43	42	42	41	44	43	37	38
... domstolarnas sätt att arbeta	34	39	40	41	40	38	39	37	40	40	36	36
Män	33	38	38	38	38	37	37	36	39	38	35	35
Kvinnor	35	40	42	43	42	40	41	39	41	41	36	36
... kriminalvårdens sätt att arbeta	24	28	31	32	32	30	32	32	33	34	30	32
Män	22	26	28	29	28	27	29	30	31	32	29	31
Kvinnor	26	31	34	36	35	33	35	35	36	36	31	33

^a Resultaten för NTU 2007–2016 är omräknade, eftersom undersökningen då genomfördes med en annan metod. Läs mer om detta i metodkapitlet i den kommande årsrapporten *NTU 2018* samt i den tillhörande tekniska rapporten (Brå 2019a och Brå 2019b). För att se motsvarande resultat från NTU 2007–2016, före omräkningen, se tidigare NTU-publikationer.

Brottsutsattas kontakter med rättsväsendet

I det här avsnittet redovisas erfarenheter av kontakter med rättsväsendet i samband med utsatthet för brott under de tre senaste åren från svarstillfället (2018).

Enligt NTU 2018 har 24 procent av befolkningen (16–84 år) utsatts för något eller några brott som anmälts till polisen under de senaste tre åren.

Av dem är det 44 procent som *sammantaget* har positiva (mycket eller ganska) erfarenheter av polisens arbete. Andelen har legat på en stabil nivå under större delen av mätperioden, men en minskning kan tydas för de tre senaste åren (se figur 9 och tabell 8).

Ungefär hälften (49 %) av de tillfrågade är nöjda (mycket eller ganska) med polisens *tillgänglighet*. Andelen har legat relativt stabilt de flesta mätår. En ökning kunde dock tydas 2015, följt av en minskning 2016. Andelen ligger sedan dess kvar på en stabil, något lägre nivå än tidigare år.

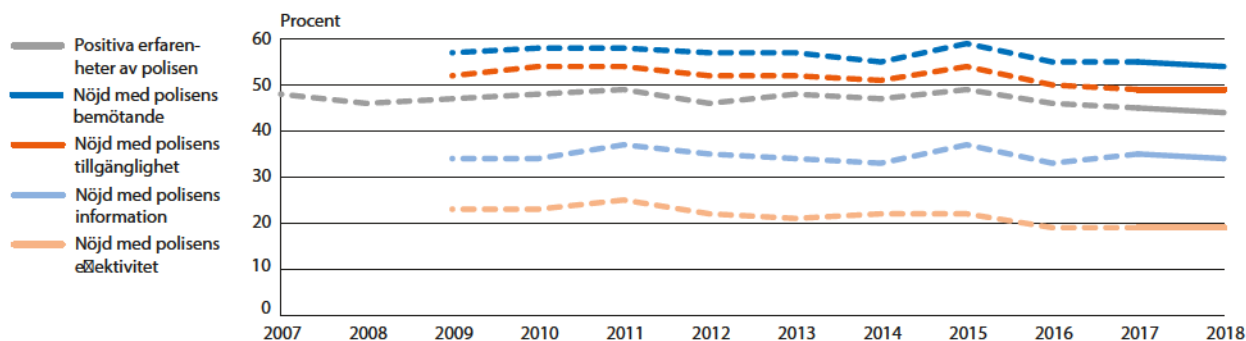
Drygt hälften (54 %) uppger att de är nöjda med det *bemötande* de fått av polisen. Sett till utvecklingen över tid har andelen legat relativt stabilt. Dock ökade andelen något 2015, och därefter syns en svag minskning.

Det är 34 procent som uppger att de är nöjda med den *information* de fått om hur polisen arbetar med ärendet. Andelen som uppger att de har varit nöjda med polisens information har varit mer eller mindre konstant sedan 2007, om än med vissa årliga variationer.

När det gäller polisens *effektivitet* vad gäller att utreda och klara upp brott, är det knappt en femtedel som uppger sig vara nöjda (19 %). Andelen har legat på samma nivå de senaste tre åren, men sett över tid har trenden varit svagt nedåtgående.

Kvinnor är nöjda i större utsträckning än män, vad gäller samtliga områden av polisens arbete som efterfrågas i NTU.

Figur 9. Erfarenheter av polisen bland de som utsatts för något brott som polisanmälts under de senaste tre åren, enligt NTU 2007–2018. Andel som sammantaget har mycket/ganska positiva erfarenheter av polisen samt som är mycket/ganska nöjda med olika delar av polisens arbete.^{a,b}



^a Resultaten för NTU 2007–2016 är omräknade, eftersom undersökningen då genomfördes med en annan metod. Läs mer om detta i metodkapitlet i den kommande årsrapporten *NTU 2018* samt i den tillhörande tekniska rapporten (Brå 2019a och Brå 2019b). För att se motsvarande resultat från NTU 2007–2016, före omräkningen, se tidigare NTU-publikationer.

^b Frågor om erfarenheter av olika delar av polisens arbete började ställas 2009.

Tabell 8. Erfarenheter av polisen bland de som utsatts för något brott som polisanmälts under de senaste tre åren, enligt NTU 2007–2018. Andel (%) av samtliga samt av männen respektive kvinnorna.^a

	2007	2008	2009	2010	2011	2012	2013	2014	2015	2016	2017	2018
Mycket/ganska positiva erfarenheter av polisen	48	46	47	48	49	46	48	47	49	46	45	44
Män	45	41	43	45	46	42	43	42	47	41	41	40
Kvinnor	50	51	51	50	50	48	52	51	50	51	49	48
Mycket/ganska nöjd med ...												
..... polisens tillgänglighet	52	54	54	52	52	51	54	50	49	49
Män	47	49	49	47	46	46	49	44	44	46
Kvinnor	56	59	59	56	58	56	58	55	54	53
... polisens bemötande	57	58	58	57	57	55	59	55	55	54
Män	53	54	53	52	52	50	55	49	51	52
Kvinnor	62	63	62	63	63	60	62	60	59	57
... polisens information	34	34	37	35	34	33	37	33	35	34
Män	30	31	33	31	30	29	34	30	31	30
Kvinnor	37	37	40	38	38	38	40	37	39	38
... polisens effektivitet	23	23	25	22	21	22	22	19	19	19
Män	19	20	22	19	18	18	19	16	16	16
Kvinnor	26	24	27	26	23	25	25	23	21	21

^a Resultaten för NTU 2007–2016 är omräknade, eftersom undersökningen då genomfördes med en annan metod. Läs mer om detta i metodkapitlet i den kommande årsrapporten *NTU 2018* samt i den tillhörande tekniska rapporten (Brå 2019a och Brå 2019b). För att se motsvarande resultat från NTU 2007–2016, före omräkningen, se tidigare NTU-publikationer.

Med (..) menas att uppgift ej finns tillgänglig/ej redovisas.

Det är 1,9 procent av befolkningen (16–84 år) som har varit i kontakt med åklagare under de senaste tre åren, med anledning av utsatthet för brott. Av dessa personer uppger drygt två femtedelar (41 %) att de har positiva (mycket eller ganska) erfarenheter av kontakten med åklagaren (se tabell 9).

Vidare är det 1,0 procent av befolkningen (16–84 år) som har medverkat i någon rättegång i domstol under de senaste tre åren, med anledning av utsatthet för brott. Av de här personerna uppger sig 56 procent vara nöjda (mycket eller ganska) med det bemötande som de fått i domstolen. Vidare uppger 65 procent att de tyckte att det varit lätt (mycket eller ganska) att förstå rättegången, och 53 procent tycker sig ha fått tillräcklig information inför rättegången.

Av de som har medverkat i en rättegång i egenskap av målsägande är det 64 procent som uppger att de hade ett målsägandebiträde. Av de här personerna uppger 69 procent att erfarenheterna av målsägandebiträdet varit positiva.

Tabell 9. Erfarenheter av åklagare och rättegång bland de som varit i kontakt med dessa under de senaste tre åren i samband med utsatthet för brott, enligt NTU 2018. Andel (%) av samtliga samt av männen respektive kvinnorna.^a

	2018
Mycket/ganska positiva erfarenheter av åklagare	41
Män	38
Kvinnor	43
Mycket/ganska nöjd med bemötande i domstol	56
Män	54
Kvinnor	57
Mycket/ganska positiva erfarenheter av målsägandebiträde	69
Män	61
Kvinnor	76
Mycket/ganska lätt att förstå rättegången	65
Män	66
Kvinnor	64
Tillräcklig information om rättegången	53
Män	53
Kvinnor	53

^a Av metodologiska skäl finns endast resultat för 2018. För mer information, se den kommande tekniska rapporten till NTU 2018 (Brå 2019b).

Referenser

Brottsförebyggande rådet, Brå (2019a, kommande). *Nationella trygghetsundersökningen 2018. Om utsatthet, trygghet och förtroende*. Rapport 2019:1. Stockholm: Brottsförebyggande rådet.

Brottsförebyggande rådet, Brå (2019b, kommande). *Nationella trygghetsundersökningen 2018. Teknisk rapport*. Rapport 2019:2. Stockholm: Brottsförebyggande rådet.



Brottsförebyggande rådet/National Council for Crime Prevention

BOX 1386/TEGNÉRGATAN 23, SE-111 93 STOCKHOLM, SWEDEN

TELEFON +46 (0)8 527 58 400 • FAX +46 (0)8 411 90 75 • E-POST INFO@BRA.SE • WWW.BRA.SE